

INFORME METEOROLÓGICO SEDAVÍ

Episodio lluvias torrenciales del 20 al 25 de septiembre del 2021



Estudio meteorológico realizado por INFORATGE, SL
para el Ayuntamiento de SEDAVÍ

ÍNDICE

1. Estación meteorológica (características técnicas).....	pág. 03
2. Análisis técnico situación meteorológica	
2.1 Precipitación.....	pág. 04
2.2 Viento.....	pág. 06
2.3 Descargas eléctricas (geolocalización).....	pág. 07
3. Sinopsis (estudio de la situación).....	pág. 08

SOBRE LAS INTENSIDADES DE LLUVIA

*Cuando en **10 minutos** la lluvia registrada en un punto supera los **7 l/m²** (cantidad que al ser extrapolada a 1 hora superaría los 40 l/m²) significa que esa intensidad podría ocasionar daños similares a los que provocaría un acumulado de 40 l/m² en una hora. Es por ello que para la estimación de posibles daños habría que tener en cuenta tanto las intensidades de lluvia como los acumulados.*

SOBRE LAS DESCARGAS ELÉCTRICAS

La geolocalización de las descargas eléctricas no es exacta y depende de varios factores (número de sensores que influyen en la detección del rayo, errores técnicos en la red de teledetección, orografía del terreno, etc.). Sin embargo, los mapas generados por estos sistemas de detección son de gran ayuda para poder hacer estimaciones bastante aproximadas de la intensidad de los episodios y evaluar posibles daños ocasionados por estos fenómenos meteorológicos.

ESTACIÓN METEOROLÓGICA

Características técnicas

Ubicación: 39°25'29.6"N - 0°23'07.7"W (26 msnm)

Modelo: Davis Vantage VUE



Características técnicas estación meteorológica parámetros y precisión mínima

1. Temperatura exterior:
 - $\pm 0.5^{\circ}\text{C}$ cuando la temperatura es mayor de -7°C
 - $\pm 1.0^{\circ}\text{C}$ cuando la temperatura está por debajo de -7°C

Desviación por radiación solar de protección pasiva: 2°C al medio día solar si la radiación solar es 1040 W/m^2 y la velocidad media del viento es aproximadamente de 1 m/s .

2. Temperatura interior: $\pm 0.5^{\circ}\text{C}$.
3. Humedad exterior: $\pm 3\%$ (De 0 a 90% humedad relativa) y $\pm 4\%$ (de 90 to 100% humedad relativa). Coeficiente de temperatura: 0.05% por $^{\circ}\text{C}$, referencia 20°C .
4. Humedad interior: $\pm 3\%$ (De 0 a 90% humedad relativa) y $\pm 4\%$ (de 90 to 100% humedad relativa).
5. Punto de rocío: $\pm 1.5^{\circ}\text{C}$
6. Presión barométrica: $\pm 0.03''\text{ Hg}$, $\pm 0.8\text{ mm Hg}$, $\pm 1.0\text{ hPa/mb}$. Ecuaciones de reducción del nivel del mar utilizadas: sistema de NOAA.
7. Índice de calor: $\pm 1.5^{\circ}\text{C}$.
8. Precipitaciones: Entre el 4% y el 1%.
9. Velocidad del viento: 2 mph, 2 kts, 3 km/h, 1 m/s o $\pm 5\%$.
10. Sensación térmica: $\pm 1.5^{\circ}\text{C}$.

INFORATGE SL realiza el mantenimiento de las estaciones meteorológicas según las directrices de las normas UNE 500510:2005, UNE 500520:2002, UNE 500530:2003, UNE 500540:2004 y UNE 500550:2003. Asimismo, los trabajos de mantenimiento cumplen con la normativa vigente de Prevención de Riesgos Laborales, y sus técnicos disponen de la formación teórico-práctica necesaria para realizar estos trabajos:

1. Certificación en prevención de riesgos laborales de acuerdo a la Ley 31/1995, de 8 de noviembre, de Prevención de Riesgos Laborales y Real Decreto 39/1997, de 17 de enero, por el que se aprueba el Reglamento de los Servicios de Prevención.

2. Certificación de seguridad en trabajos en altura y prevención de riesgos en trabajos verticales de acuerdo al Real Decreto 2177/2004, de 12 de noviembre, por el que se establecen las disposiciones mínimas de seguridad y salud para la utilización por los trabajadores de los equipos de trabajo, en materia de trabajos temporales en altura.

ANÁLISIS TÉCNICO SITUACIÓN METEOROLÓGICA

PRECIPITACIÓN

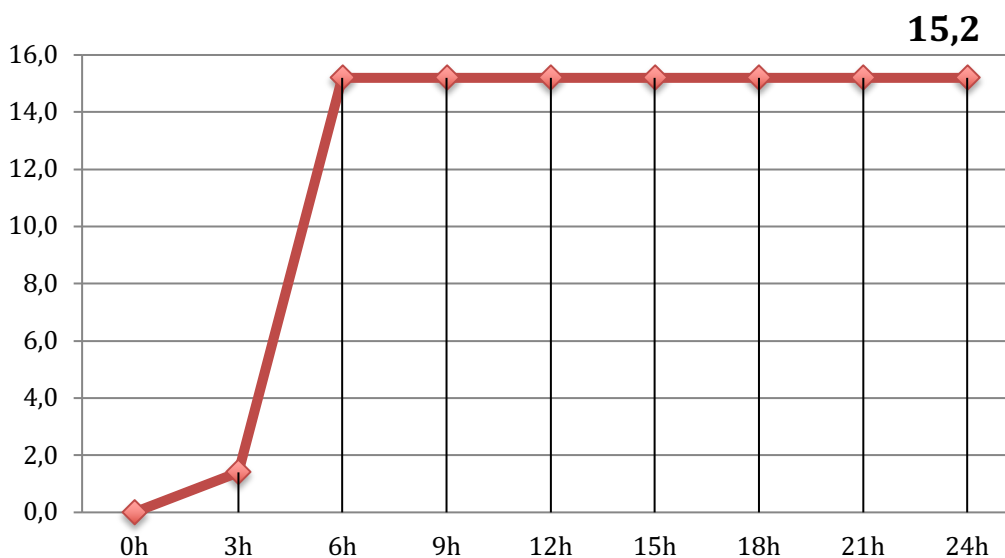
Día 20	7,2 l/m ²	Día 23	15,2 l/m ²
Día 21	0,8 l/m ²	Día 24	0,0 l/m ²
Día 22	4,6 l/m ²	Día 25	6,6 l/m ²

Total precipitación acumulada en el episodio..... 34,4 l/m²

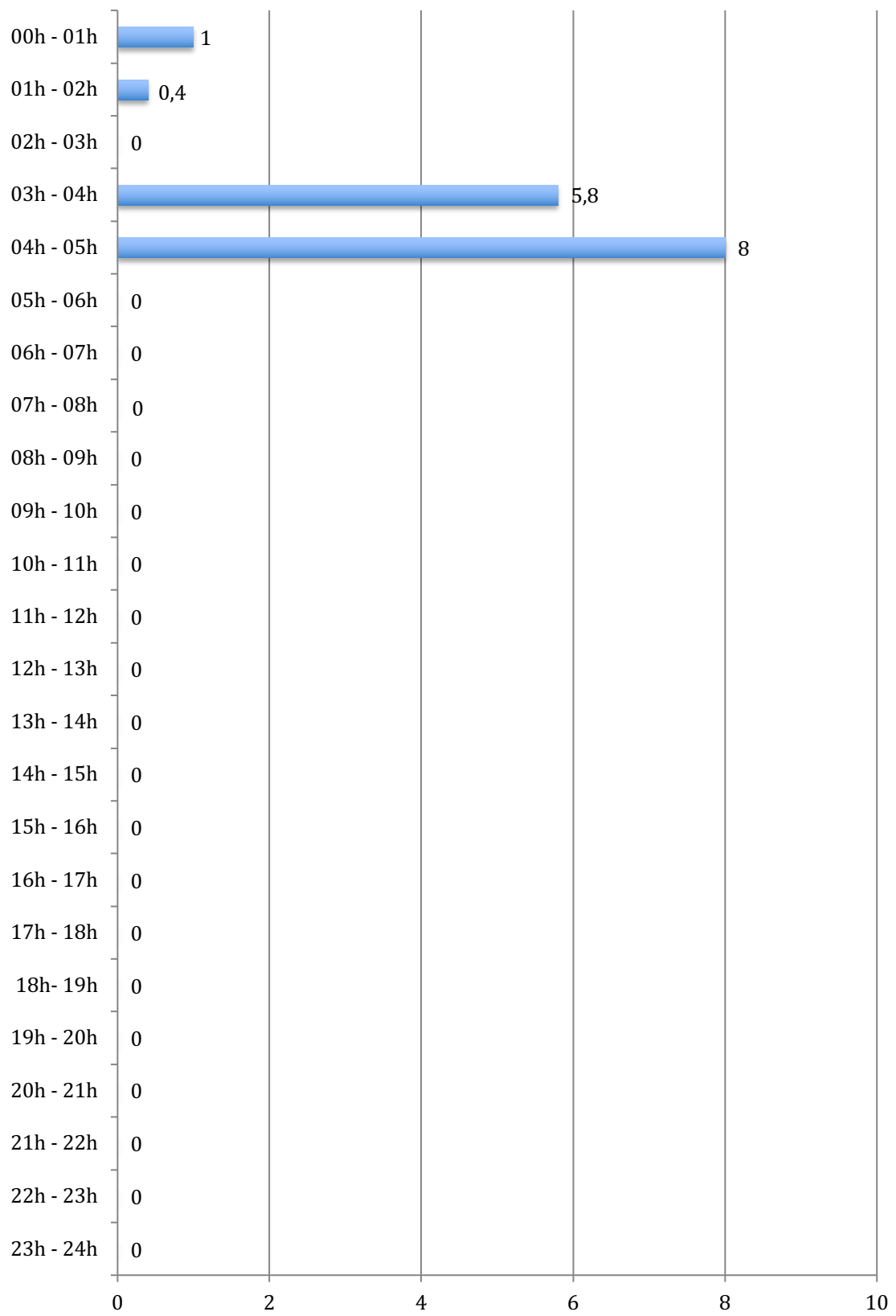
Intensidad máx. en 10 minutos..... **10,2 l/m²** (día 23 entre 03:54 y 04:04)
 Extrapolación intensidad 10mn a 1 hora... **61,2 l/m²** (**INTENSIDAD TORRENCIAL**)

Intensidad de lluvia	Acumulación en 1 hora
DÉBIL	Menos de 2 mm
MODERADA	entre 2.1 y 15 mm
FUERTE	entre 15.1 y 30 mm
MUY FUERTE	entre 30.1 y 60 mm
TORRENCIAL	más de 60 mm

Catalogación de las intensidades de lluvia según AEMET



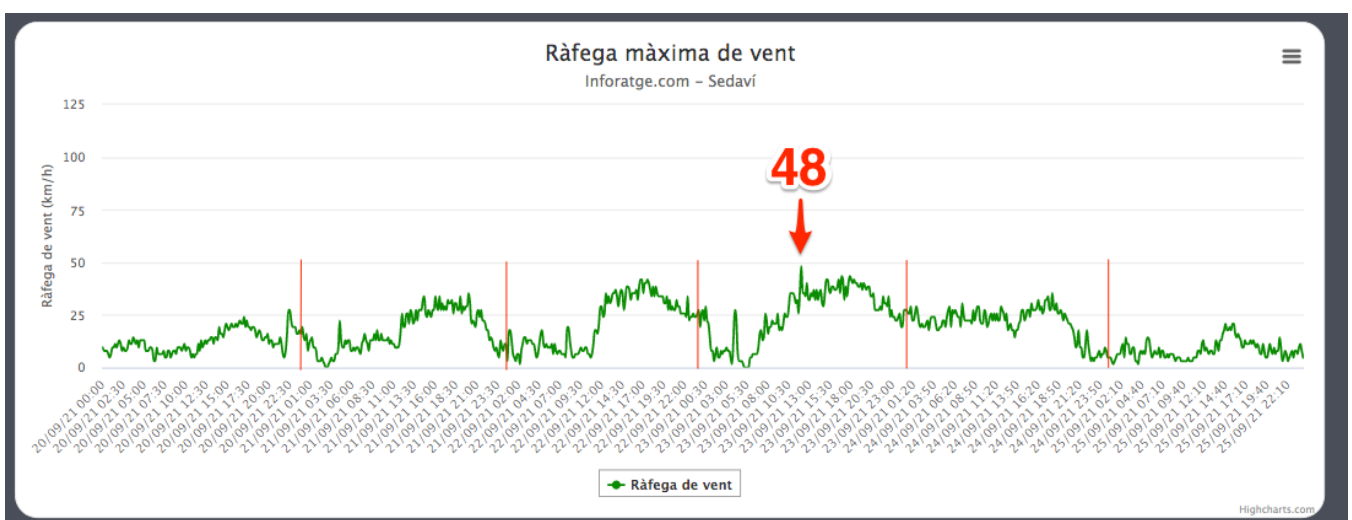
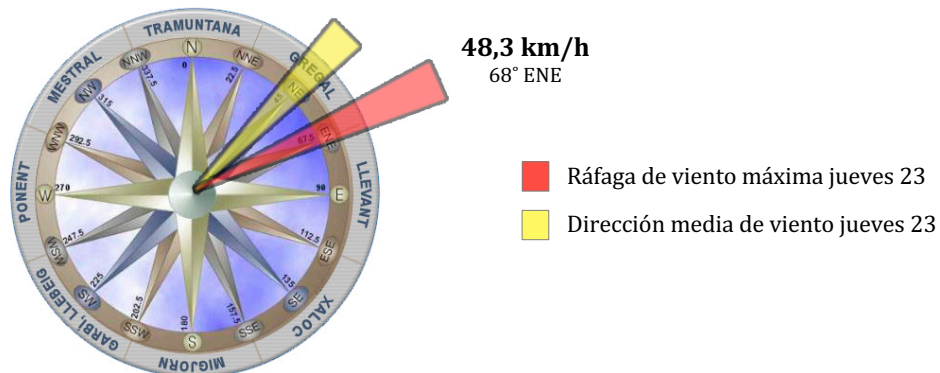
Evolución lluvia acumulada en SEDAVÍ el día 23/09/21 en períodos de 3 horas (en l/m²)



Cantidades de lluvia registradas por horas en SEDAVÍ el día 23/09/21 (en l/m²)

VIENTO

Analizando las ráfagas máximas diarias registradas en SEDAVÍ entre los días 20 y 25 de septiembre del 2021, la ráfaga de viento más alta registrada por la estación meteorológica municipal fue de **48,3 km/h el jueves 23 a las 12:00h con dirección 68° ENE** (*gregal, llevant*). No se descarta que en cualquier otro punto del término municipal las ráfagas de viento pudieran haber superado los 55 km/h.



Ráfagas de viento registradas en SEDAVÍ entre el 20 y el 25/09/21 (en km/h)
<https://inforatge.com/meteo-sedavi>

DESCARGAS ELÉCTRICAS



Geolocalización de las descargas eléctricas ~ nube-tierra registradas en el término municipal de SEDAVI y alrededores entre el 20 y el 25/09/21
Fuente descargas eléctricas: AEMET Agencia Estatal de Meteorología // Cartografía: Instituto Geográfico Nacional de España

SITUACIÓN SINÓPTICA

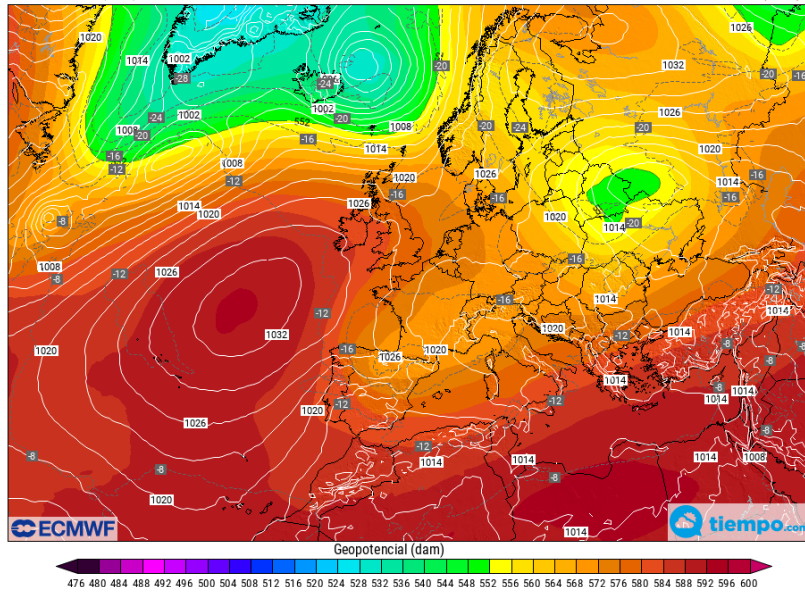
La situación sinóptica comprendida entre el **lunes 20 y el sábado 25 de septiembre de 2021** vino definida por la llegada de una vaguada retrógrada desde el centro de Europa hacia la Península Ibérica (lunes 20) favoreciendo un aumento progresivo de la inestabilidad en nuestra comunidad. Posteriormente (martes 21), esta vaguada derivó en la formación de una DANA (Depresión Aislada en Niveles Altos) que se situó en la mitad norte del país para posteriormente desplazarse hacia el oeste, sobre la vertical de Portugal, donde fue debilitándose progresivamente el viernes 24 hasta ser reabsorbida por la circulación general.

Por otra parte, la presencia de este embolsamiento de aire frío en altura sobre la península, junto a la entrada de vientos de componente marítima sobre nuestra comunidad favoreció una atmósfera muy inestable y la presencia de precipitaciones localmente fuertes y con intensidad torrencial, acompañadas de abundante aparato eléctrico y en algunos momentos de fuertes rachas de viento. Destacable también fue la elevadísima inestabilidad marítima que presentó el Mediterráneo delante de nuestro litoral en la zona comprendida entre el cabo de San Vicente i Vinaròs (litorales de Castellón, Valencia y norte de Alicante). Las tormentas que se generaron en el Golfo de Valencia mostraron mucha actividad de manera puntual allá donde tocaron tierra.

Por último, el **sábado 25 de noviembre de 2021**, la situación sinóptica vino definida por el proceso de reabsorción de esta DANA por la circulación atmosférica que provocó el avance de una vaguada o línea de inestabilidad que barrió la Comunidad Valenciana de oeste a este favoreciendo una atmósfera muy inestable y la formación de tormentas localmente fuertes que afectaron especialmente a la provincia de Valencia, norte de Alicante y sur de Castellón. Estas tormentas presentaron carácter torrencial en muchos puntos y estuvieron acompañadas de abundante aparato eléctrico, fuertes rachas de viento y también de granizo en muchos puntos de las comarcas de l'Horta, Camp de Túria, Camp de Morvedre, la Ribera, la Canal de Navarrés, la Costera, l'Alcoià, la Vall d'Albaida, el Comtat i la Safor. Destacar que el paso de estas tormentas sobre los municipios afectados tuvo una corta duración y evolución rápida, sin presentar carácter estático. Lamentablemente el tamaño del granizo en algunos puntos tuvo un tamaño muy considerable.

500 hPa: geopotencial y temperatura. Superficie: presión.
ECMWF HRES (0.1°)

Inicio: Lun 20 sep 2021, 12 UTC
Válido: Lun 20 sep 2021, 18 UTC (H+ 6)

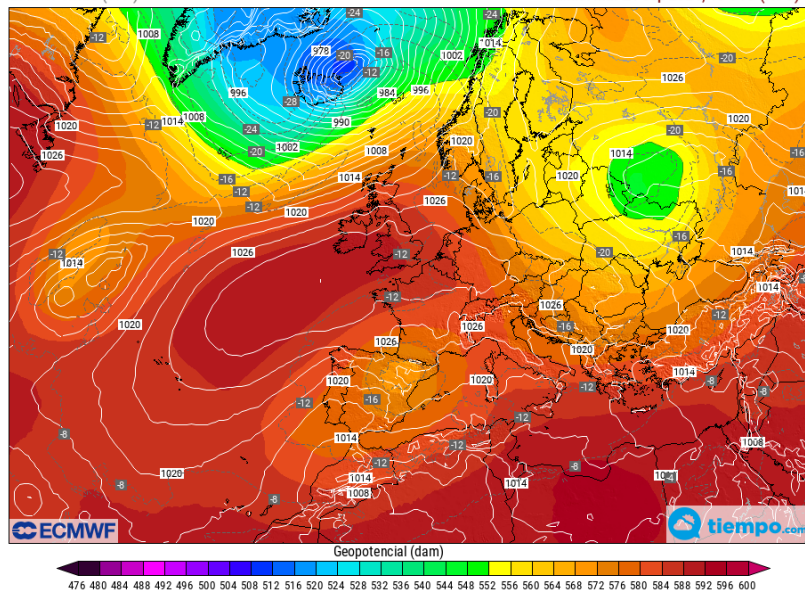


**Situación sinóptica del LUNES 20-09-2021 (18UTC).
Geopotencial a 500hPa y mapa de superficie.**

La entrada de una vaguada retrógrada por el noreste peninsular procedente del centro de Europa, derivó los siguientes días en la formación de una DANA que se situó sobre el centro peninsular favoreciendo una atmósfera muy inestable sobre la Comunidad Valenciana. La entrada de vientos de componente marítima disparó el mecanismo de formación de tormentas localmente fuertes, muy fuertes o de carácter torrencial (Fuente: Tiempo.com / Modelo: ECMWF)

500 hPa: geopotencial y temperatura. Superficie: presión.
ECMWF HRES (0.1°)

Inicio: Mar 21 sep 2021, 12 UTC
Válido: Mar 21 sep 2021, 18 UTC (H+ 6)

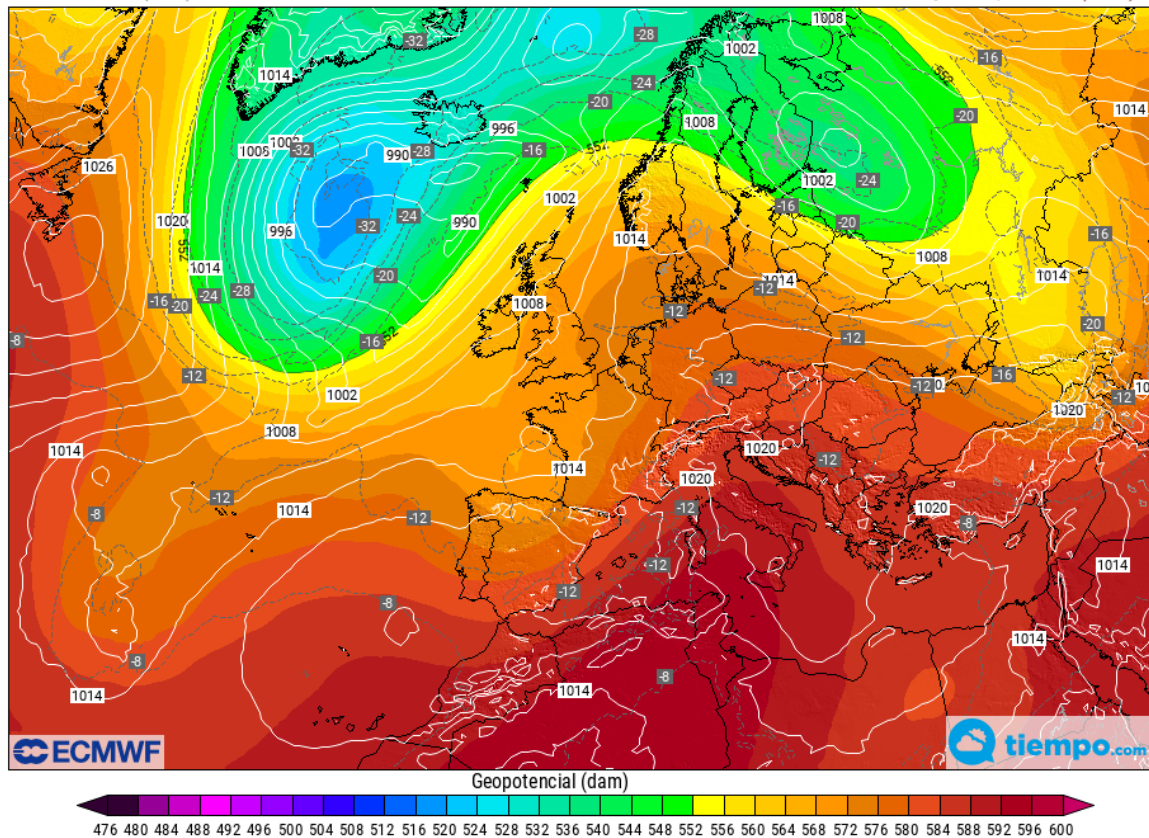


**Situación sinóptica del MARTES 21-09-2021 (18UTC).
Geopotencial a 500hPa y mapa de superficie.**

Se aprecia la formación y proceso de aislamiento de una bolsa de aire frío en altura (DANA) sobre el cuadrante noreste peninsular (Fuente: Tiempo.com / Modelo: ECMWF)

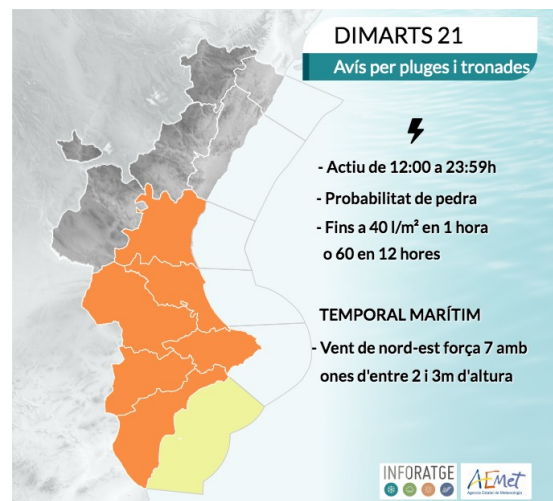
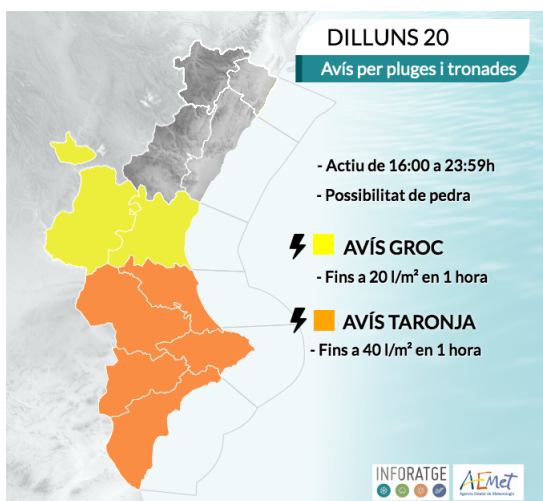
500 hPa: geopotencial y temperatura. Superficie: presión.
ECMWF HRES (0.1°)

Inicio: Sáb 25 sep 2021, 12 UTC
Válido: Sáb 25 sep 2021, 18 UTC (H+ 6)

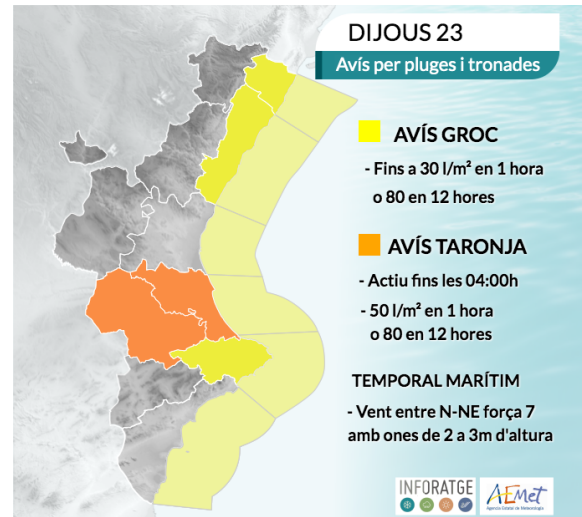
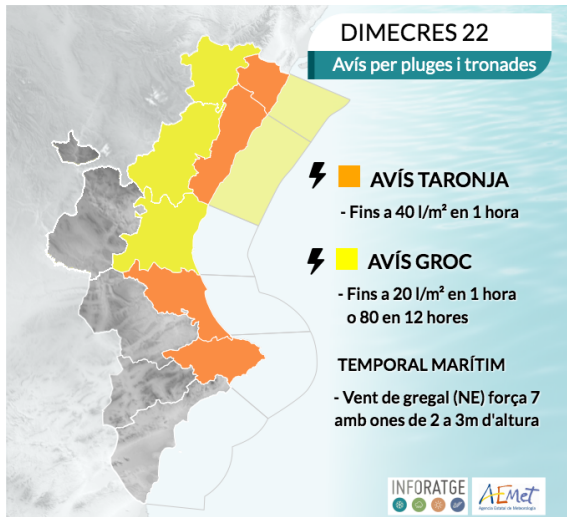


Situación sinóptica del SÁBADO 25-09-2021 (18UTC).
Geopotencial a 500hPa y mapa de superficie.

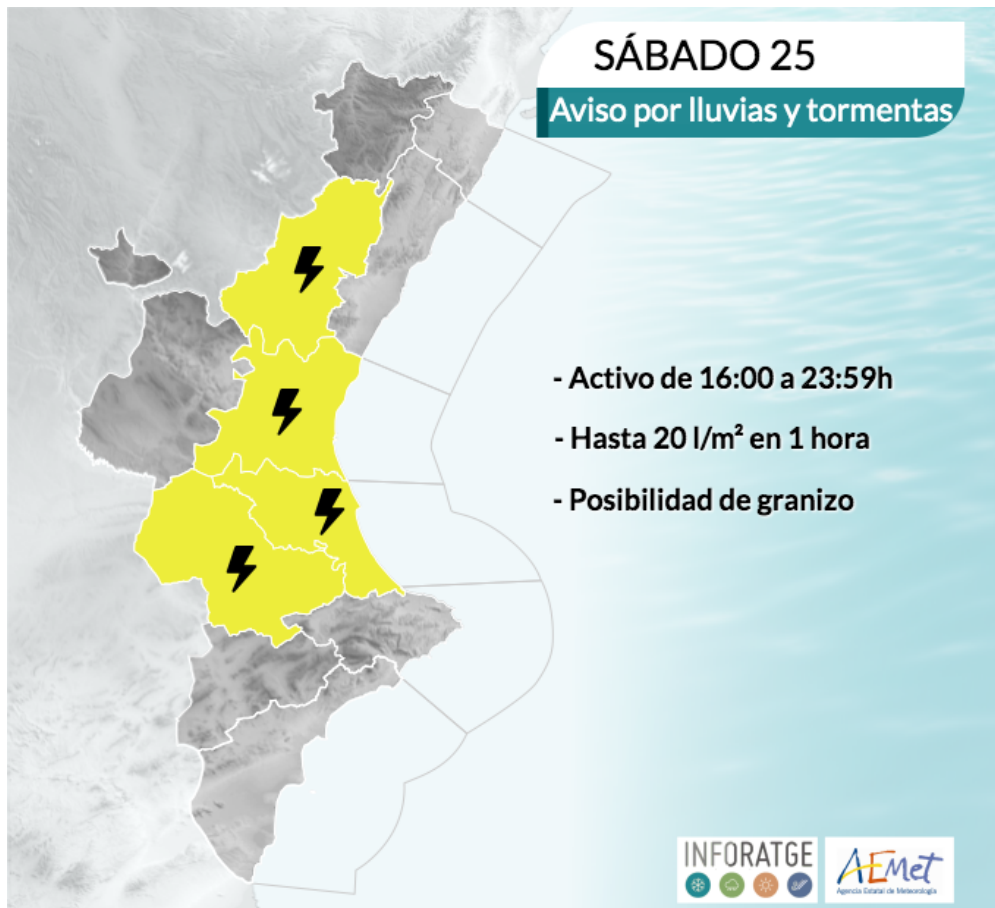
REABSORCIÓN DE LA DANA. La presencia de una vaguada o lengua de aire frío en altura barriendo la Península Ibérica de oeste a este favoreció el crecimiento de tormentas localmente muy fuertes y con carácter torrencial en la Comunidad Valenciana (Fuente: Tiempo.com / Modelo: ECMWF)



Mapas de avisos por lluvias y tormentas activados el lunes 20 y martes 21-09-2021
(Fuente: AEMET / Infografía: Inforatge)



Mapas de avisos por lluvias y tormentas activados el miércoles 22 y jueves 23-09-2021
(Fuente: AEMET / Infografía: Inforatge)



Mapa de avisos por lluvias y tormentas activado el sábado 25-09-2021
(Fuente: AEMET / Infografía: Inforatge)

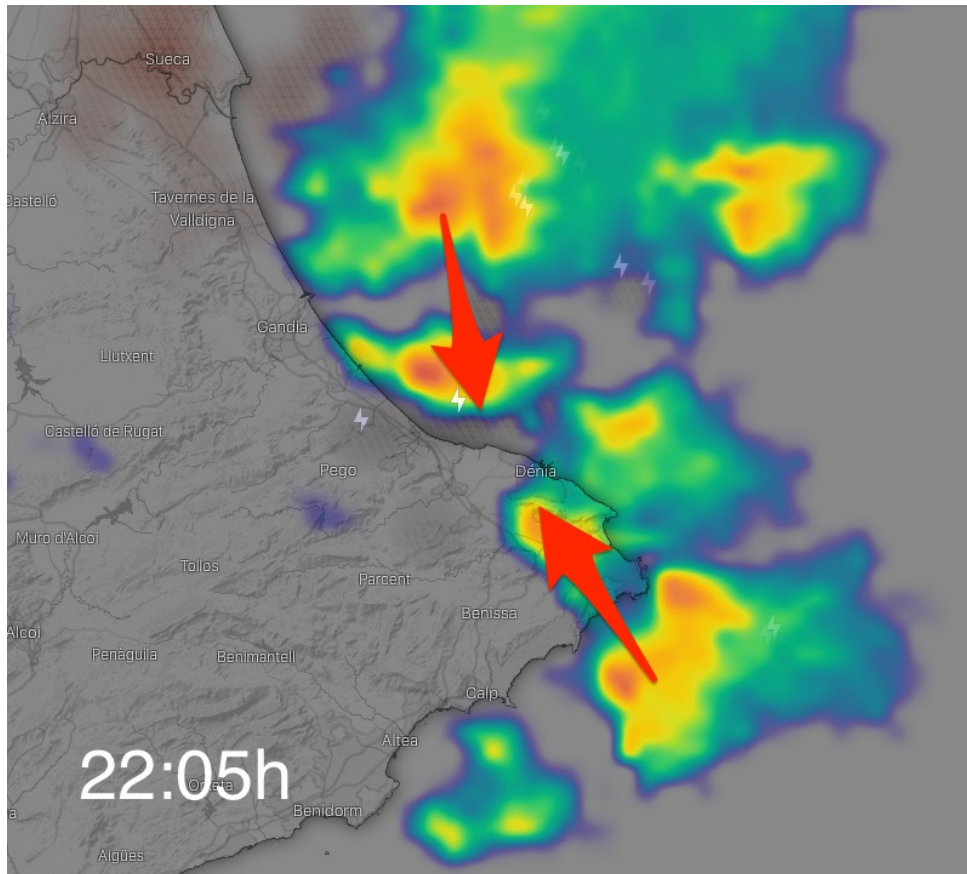


Imagen del radar correspondiente al lunes 20-09-2021
Núcleos marítimos activos de lluvia llegando a la Marina Alta (Radar: AEMET - Mapa: Windy.com)

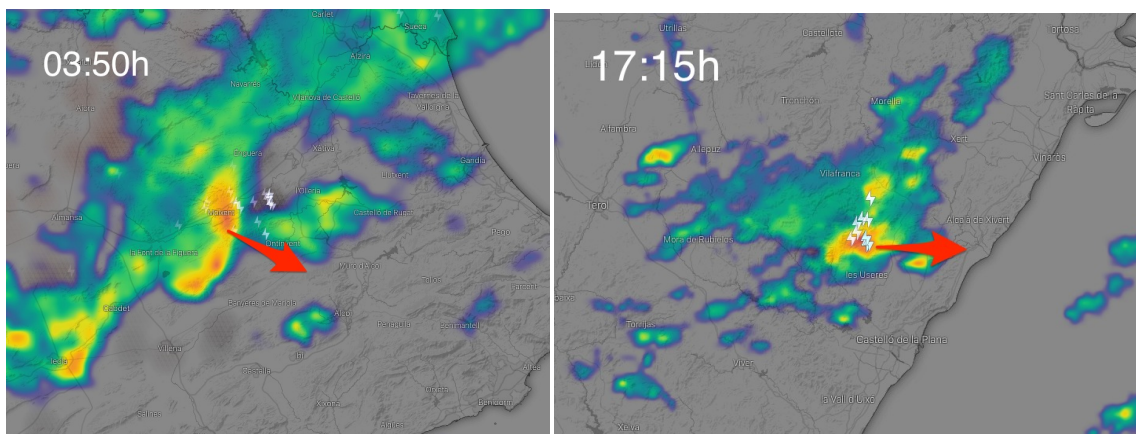


Imagen del radar correspondiente al martes 21-09-2021

Se pueden apreciar diferentes núcleos de tormentas avanzando por el sur de Valencia y, en la imagen de la derecha, desde el interior de Castellón hacia el litoral (Radar: AEMET - Mapa: Windy.com)

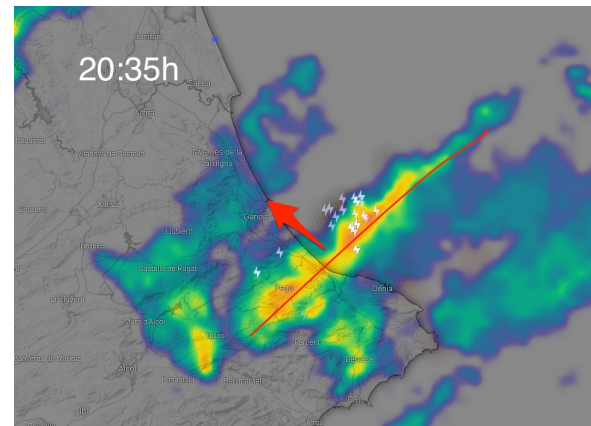
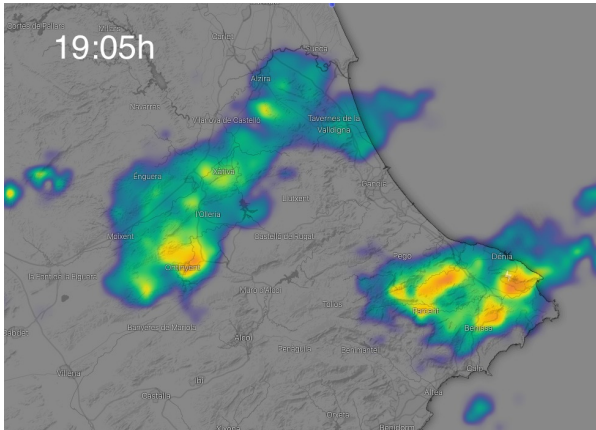


Imagen del radar correspondiente al martes 21-09-2021

Nuevos núcleos de tormenta afectaron a lo largo de la jornada al litoral sur de Valencia y litoral norte de Alicante. En la imagen de la derecha se aprecia una línea activa de precipitaciones asociadas a aparato eléctrico que entró desde el mar por la comarca de la Marina Alta en dirección hacia la Safor (Radar: AEMET - Mapa: Windy.com)

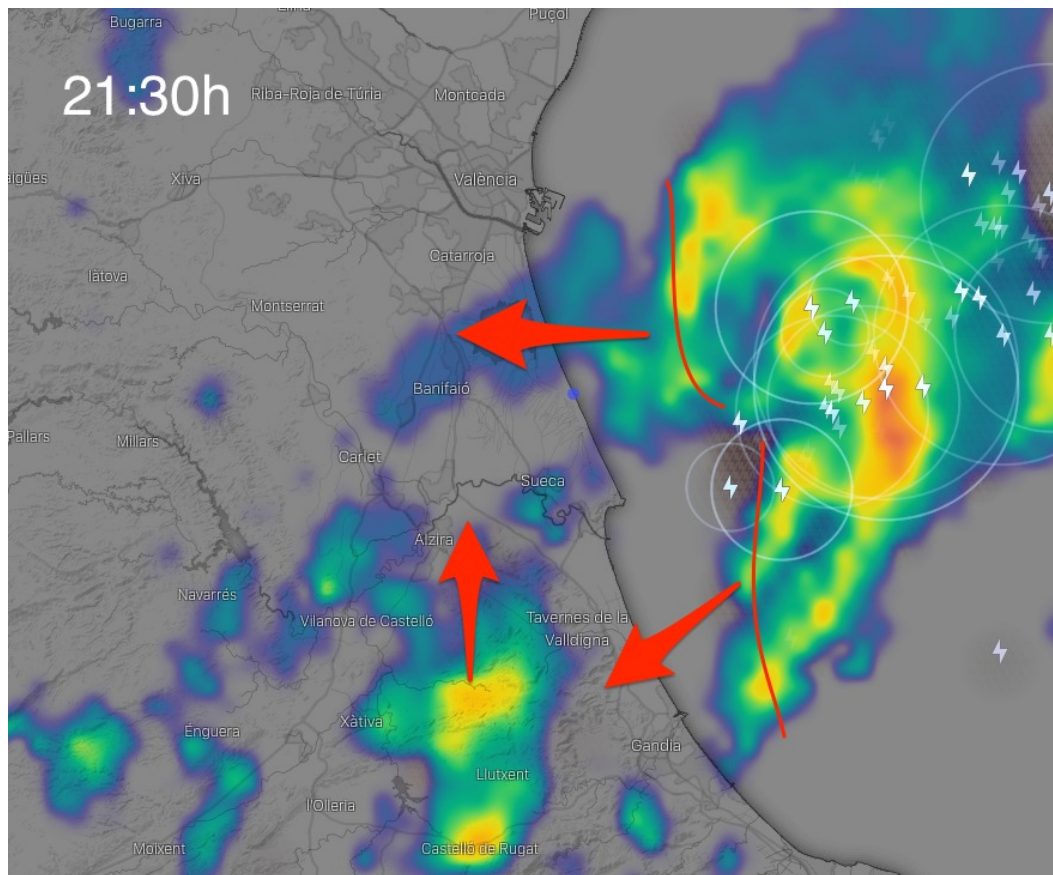


Imagen del radar correspondiente al miércoles 22-09-2021

Una línea activa de precipitaciones asociadas a aparato eléctrico entró desde el mar por la comarca de la Marina Alta en dirección hacia la Safor (Radar: AEMET - Mapa: Windy.com)

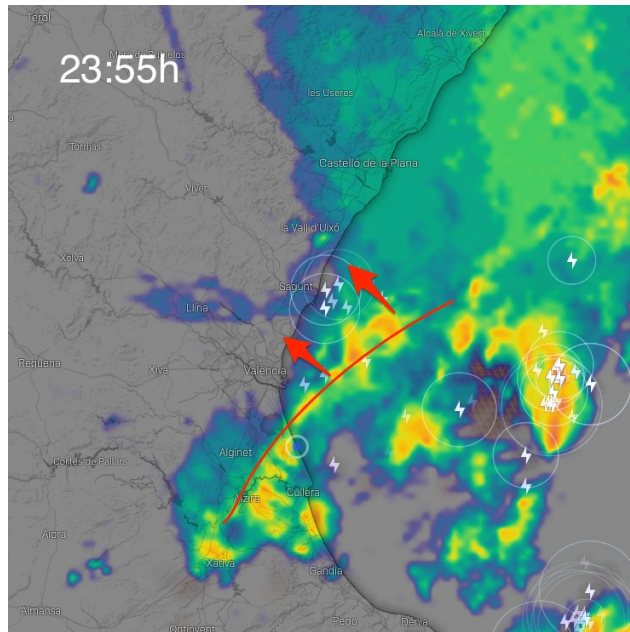


Imagen del radar correspondiente al jueves 23-09-2021

Se aprecia una línea activa de precipitaciones asociadas a abundante aparato eléctrico entrando desde el Golfo de Valencia afectando el litoral norte de Valencia (Radar: AEMET - Mapa: Windy.com)

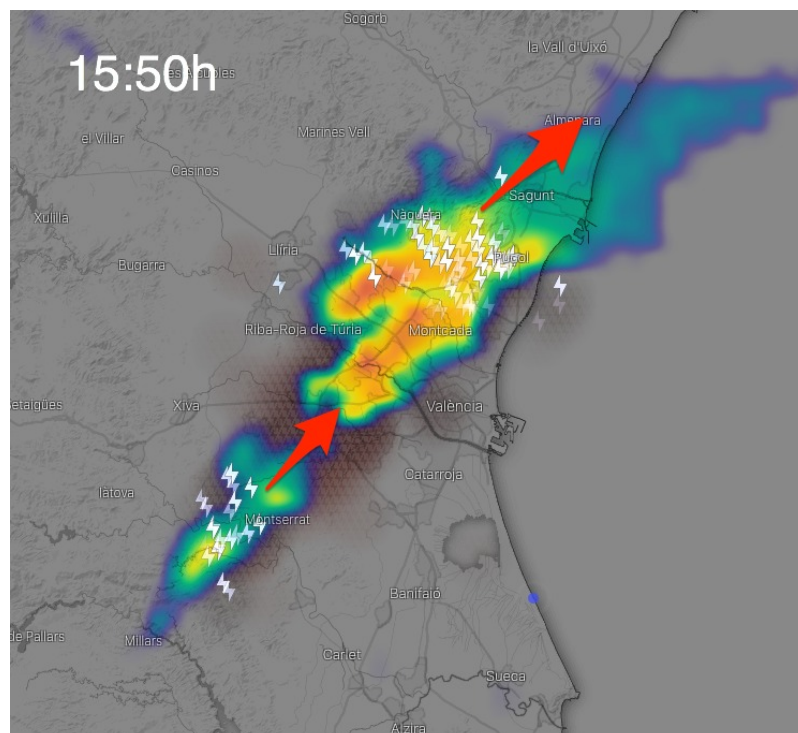


Imagen del radar correspondiente al sábado 25-09-2021 a las 15:50h

Línea de tormentas avanzando desde el suroeste de la provincia de Valencia hacia el noreste con intensidad torrencial en las zonas marcadas en naranja. Abundante aparato eléctrico asociado en algunas células de tormenta (Radar: AEMET - Mapa: Windy.com)

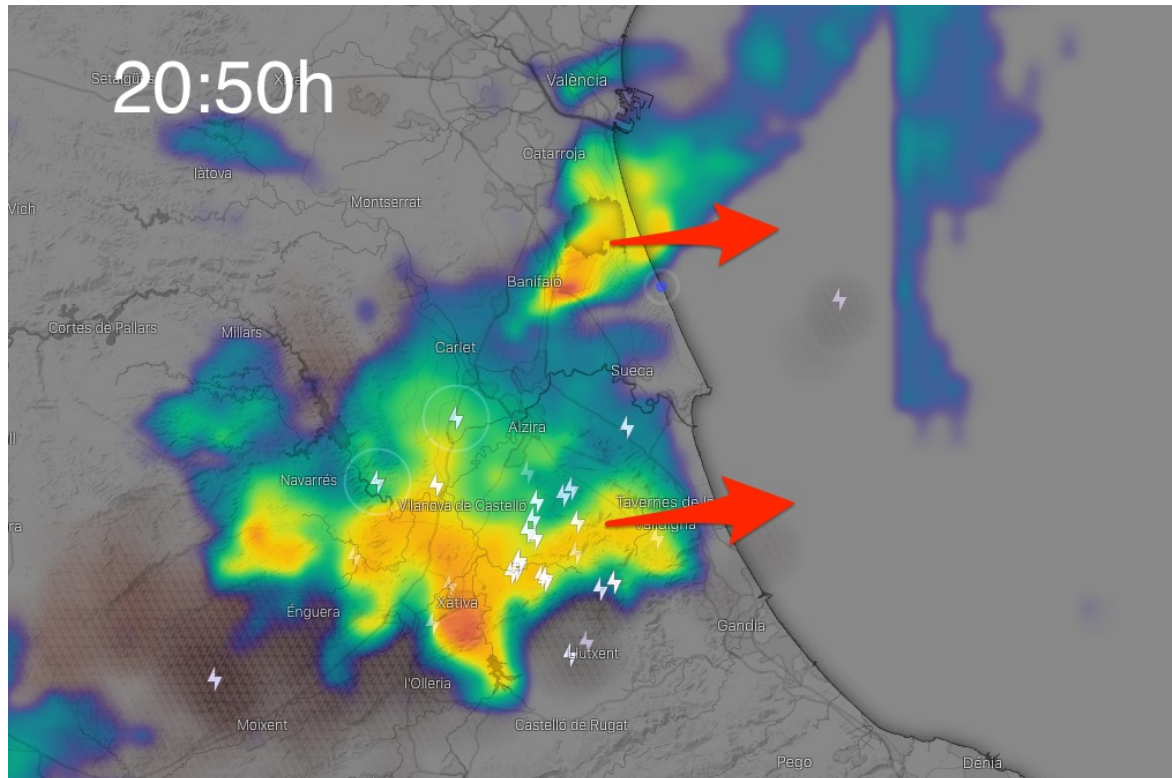
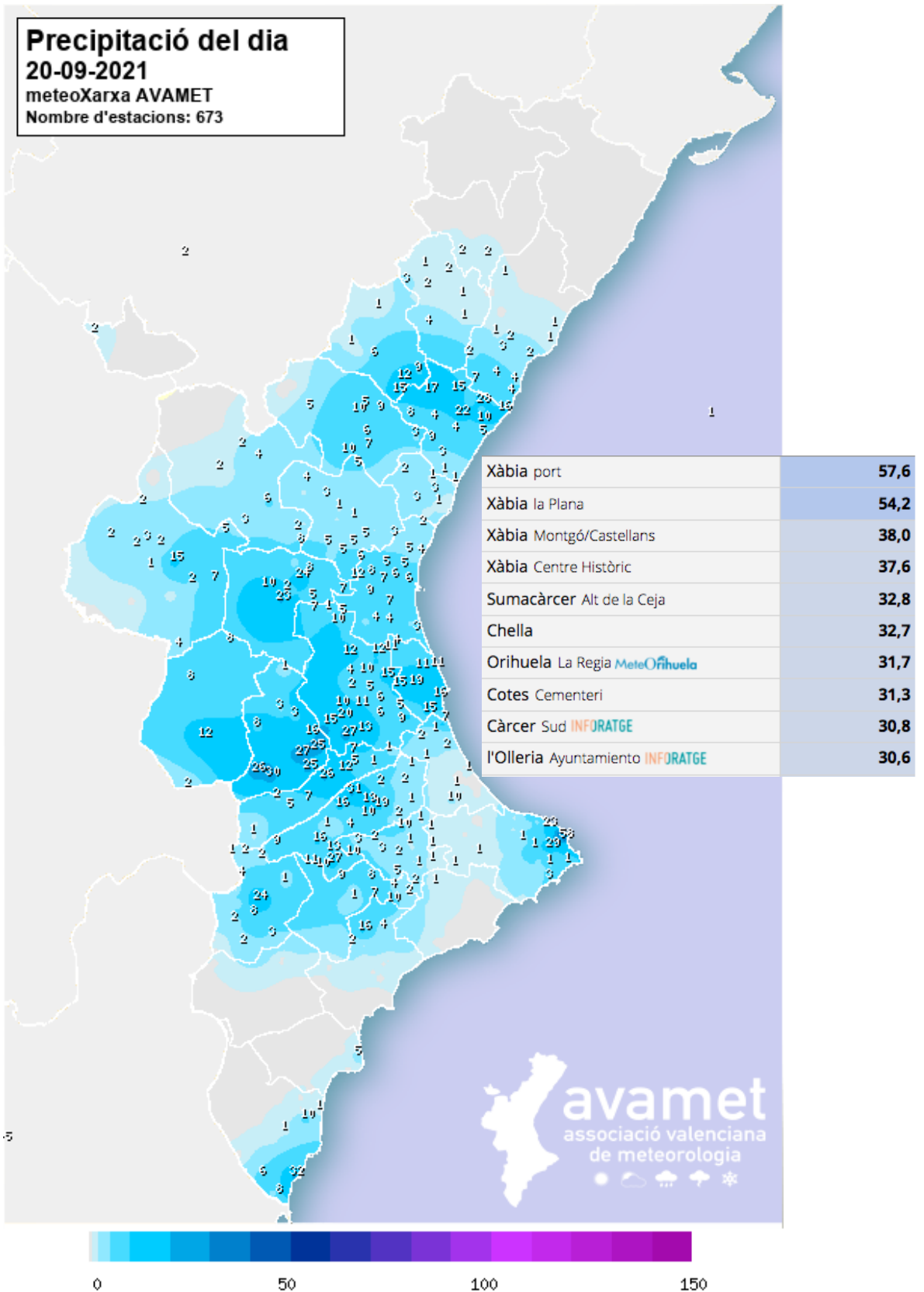
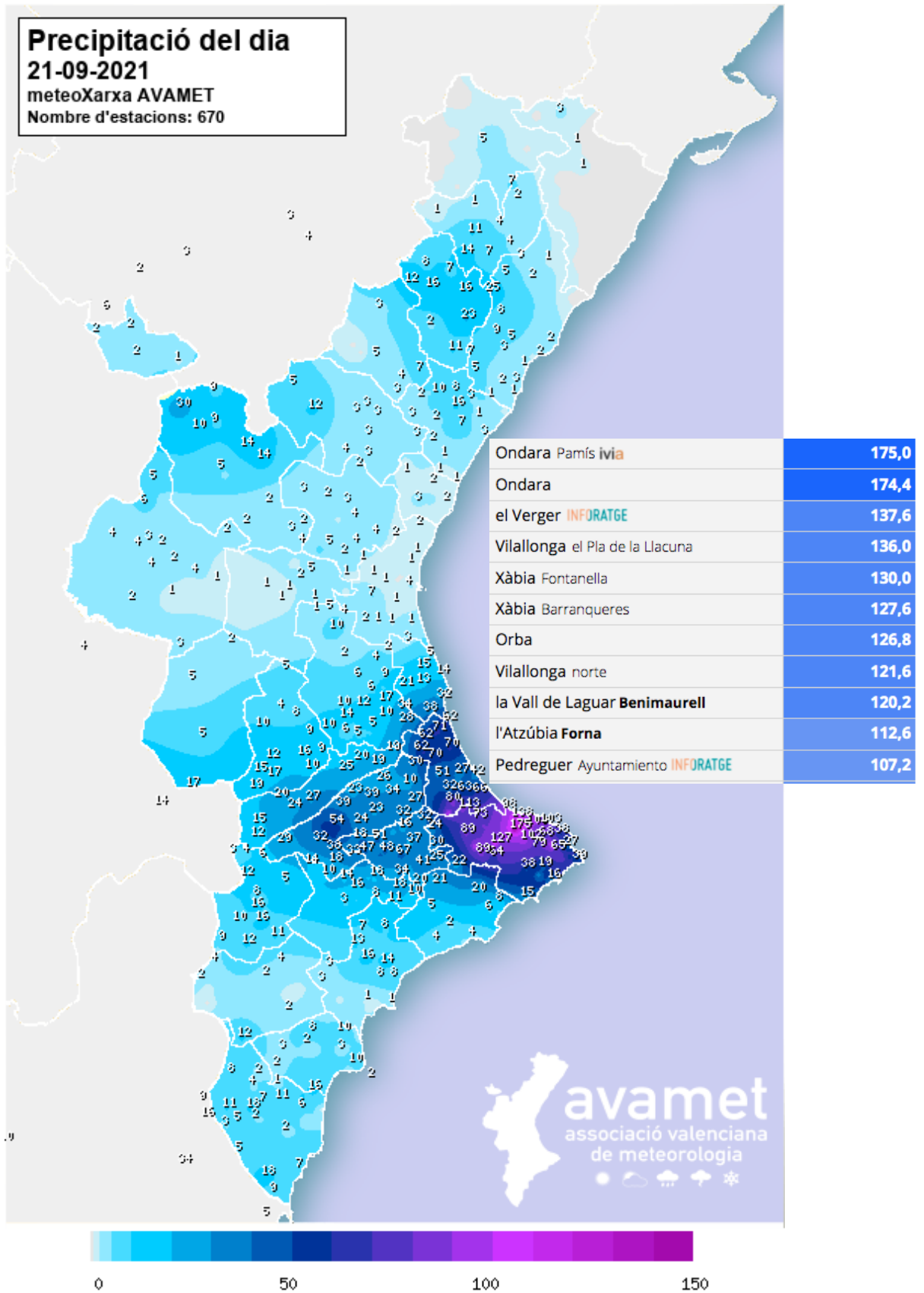


Imagen del radar correspondiente al sábado 25-09-2021 a las 20:50h

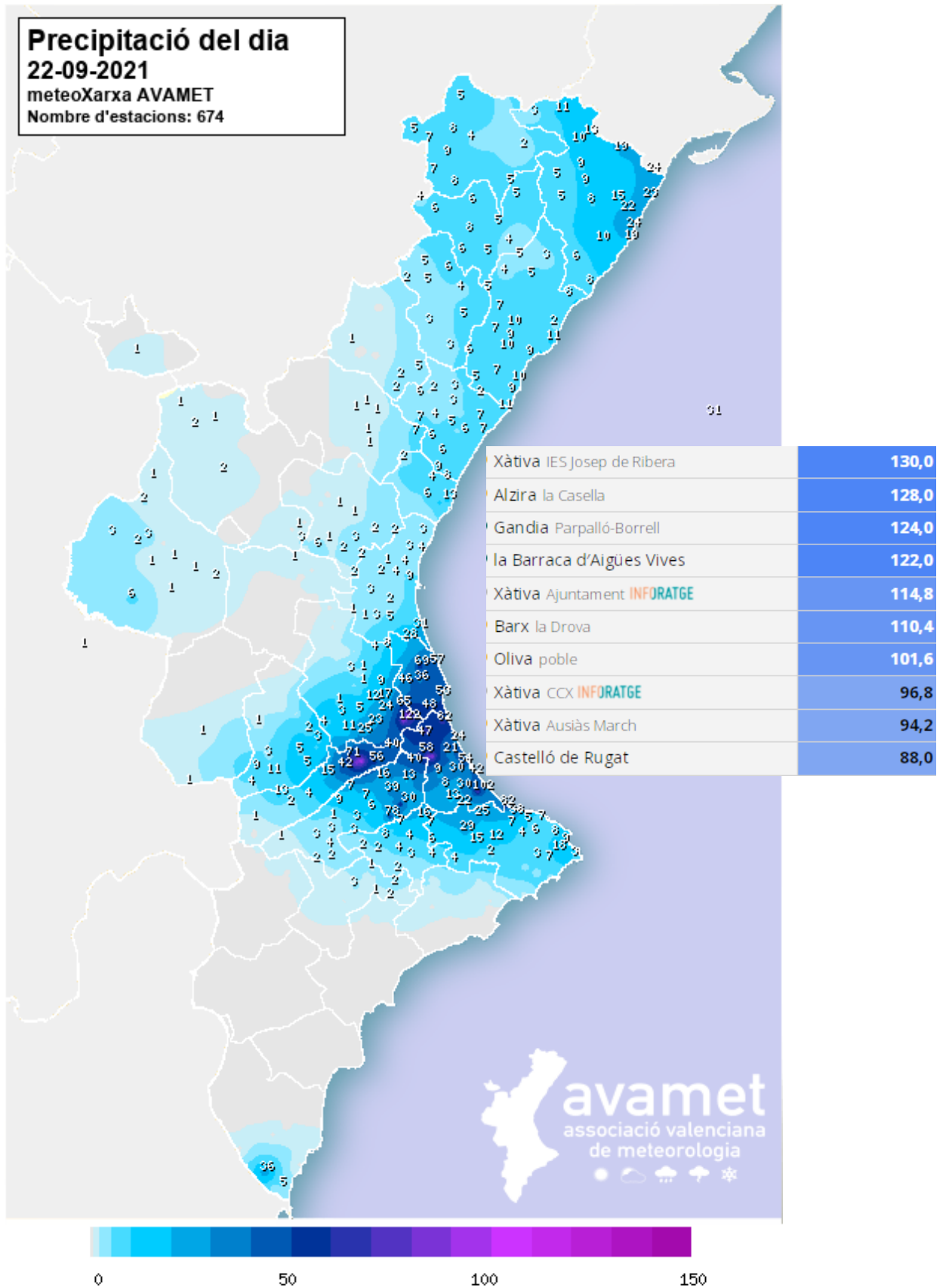
***Núcleos activos de lluvia avanzando hacia el litoral de la provincia de Valencia
(Radar: AEMET - Mapa: Windy.com)***



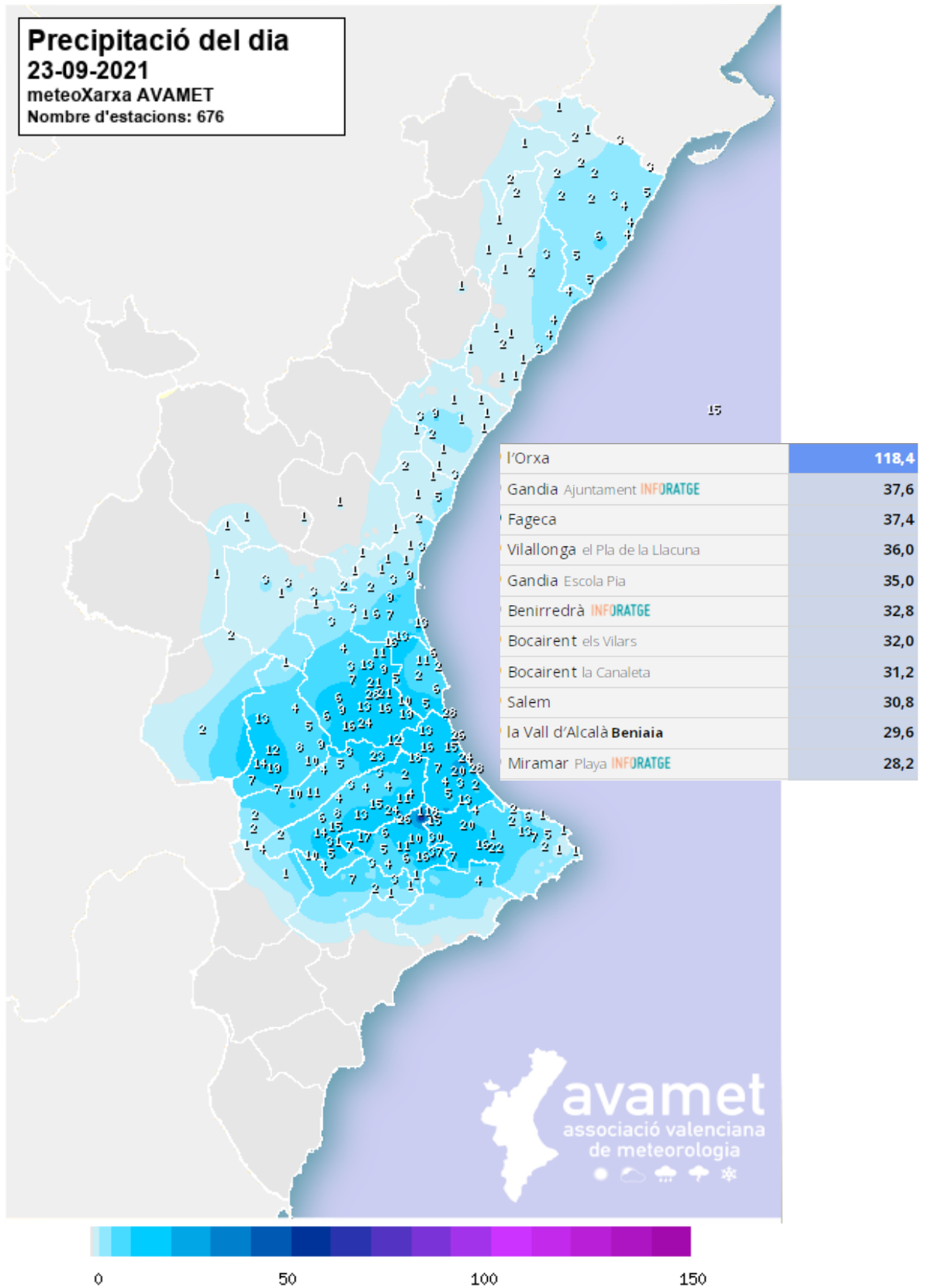
Distribución y precipitaciones máximas registradas el lunes 20-09-2021
 (Fuente: AVAMET- Inforatge)



*Distribución y precipitaciones máximas registradas el martes 21-09-2021
 (Fuente: AVAMET- Inforatge)*



Distribución y precipitaciones máximas registradas el miércoles 22-09-2021
(Fuente: AVAMET- Inforatge)



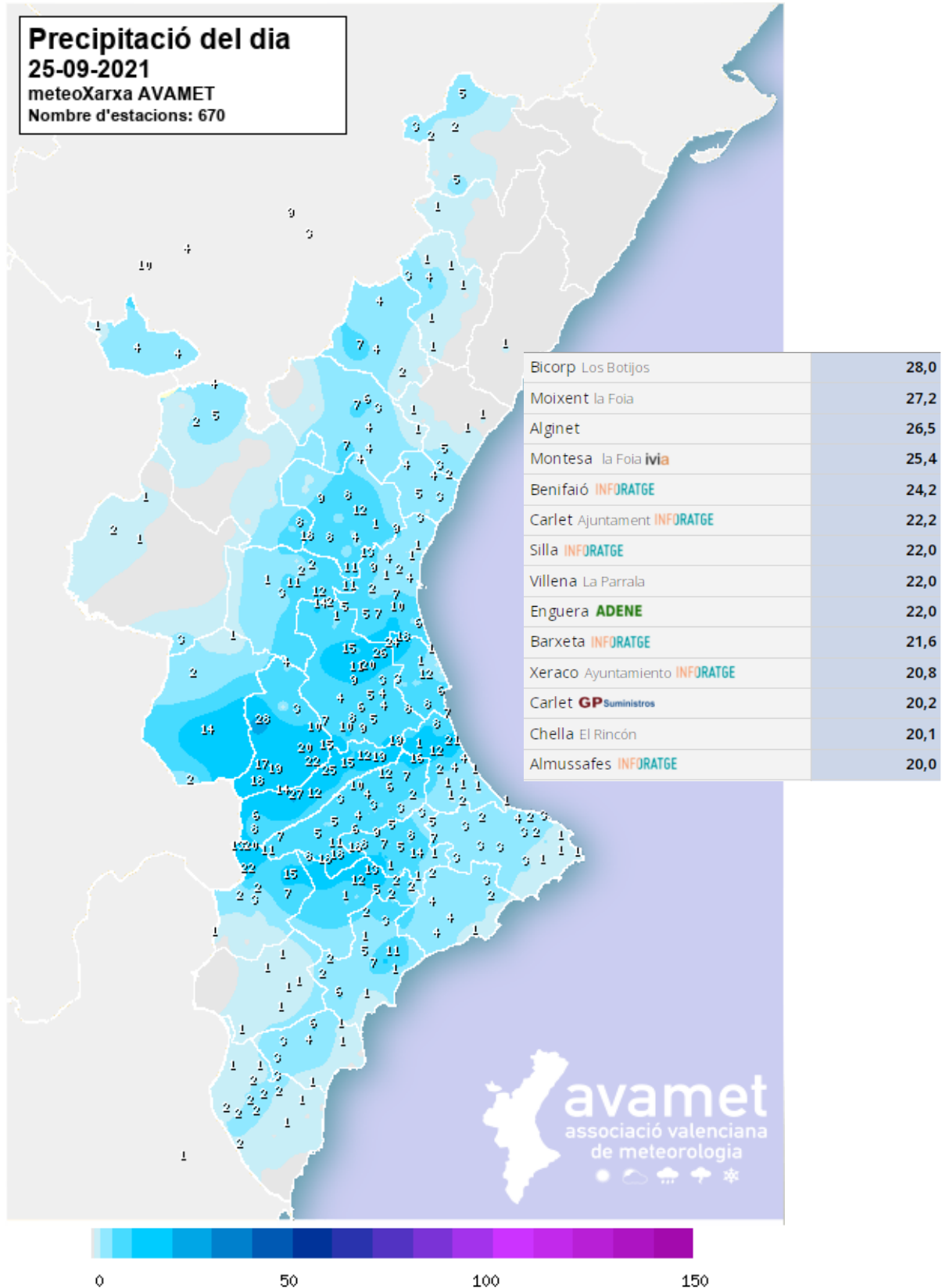
Distribución y precipitaciones máximas registradas el jueves 23-09-2021
 (Fuente: AVAMET- Inforatge)

Precipitació del dia

25-09-2021

meteoXarxa AVAMET

Nombre d'estacions: 670



*Distribución y precipitaciones máximas registradas el sábado 25-09-2021
(Fuente: AVAMET- Inforatge)*



Carrer del Mar, 14, 1º, 2
46003 València
admin@inforatge.com